

Meijän Rannat  
Kehittämiskortti K1

# Pallonlahti

Tapahtumia ja yökyläilyä

12.3.2025



LAPPEENRANNAN KESKUSTA-  
ALUEEN RANTOJEN  
KEHITTÄMISSUUNNITELMA



# Meijän Rannat lyhyesti

Lappeenrannan keskusta-alueen rantojen kehittämishanke on käynnistynyt kaupunkikehityslautakunnan tekemän päätöksen myötä 2.5.2024 ja jatkuu vuoden 2025 alkupuolelle saakka, jolloin kaupunginvaltuusto hyväksyy Meijän Rantojen kehittämissuunnitelman.

Suunnitelman tavoitteena on kehittää keskustan ranta-alueiden viihtyisyyttä, parantaa kulkuyhteyksien turvallisuutta ja esteettömyyttä sekä luoda edellytykset talvitoiminnalle ja matkailun edistämiseksi alueella myös tulevaisuudessa.

Kehittämissuunnitelma koostuu kolmesta erilaisesta tavoitekartasta sekä 19 kehittämiskortista. Kehittämiskorteissa esitellään tarkemmin eri kohteita ja ranta-alueita koskevia teemoja. Laaditut suunnitelmat ja toimenpidesuosituksien esitetty tulevaisuuden havainnekuvassa.

Ensimmäiset kehittämissuunnitelman toimenpiteet toteutetaan alueelle jo kesän 2025 aikana, mutta suurin osa toimenpidesuosituksista tähtää rantojen kehittämiseen pidemmällä aikavälillä, esimerkiksi 10-20 vuoden päähän.

Meijän Rannat -kehittämissuunnitelma ohjaa keskustan ranta-alueiden rakentamista ja kehittämistä yleisellä tasolla. Tarkemmat ratkaisut alueiden toteuttamisesta tehdään asemakaavoituksen sekä katu- ja puistosuunnitelmien yhteydessä.



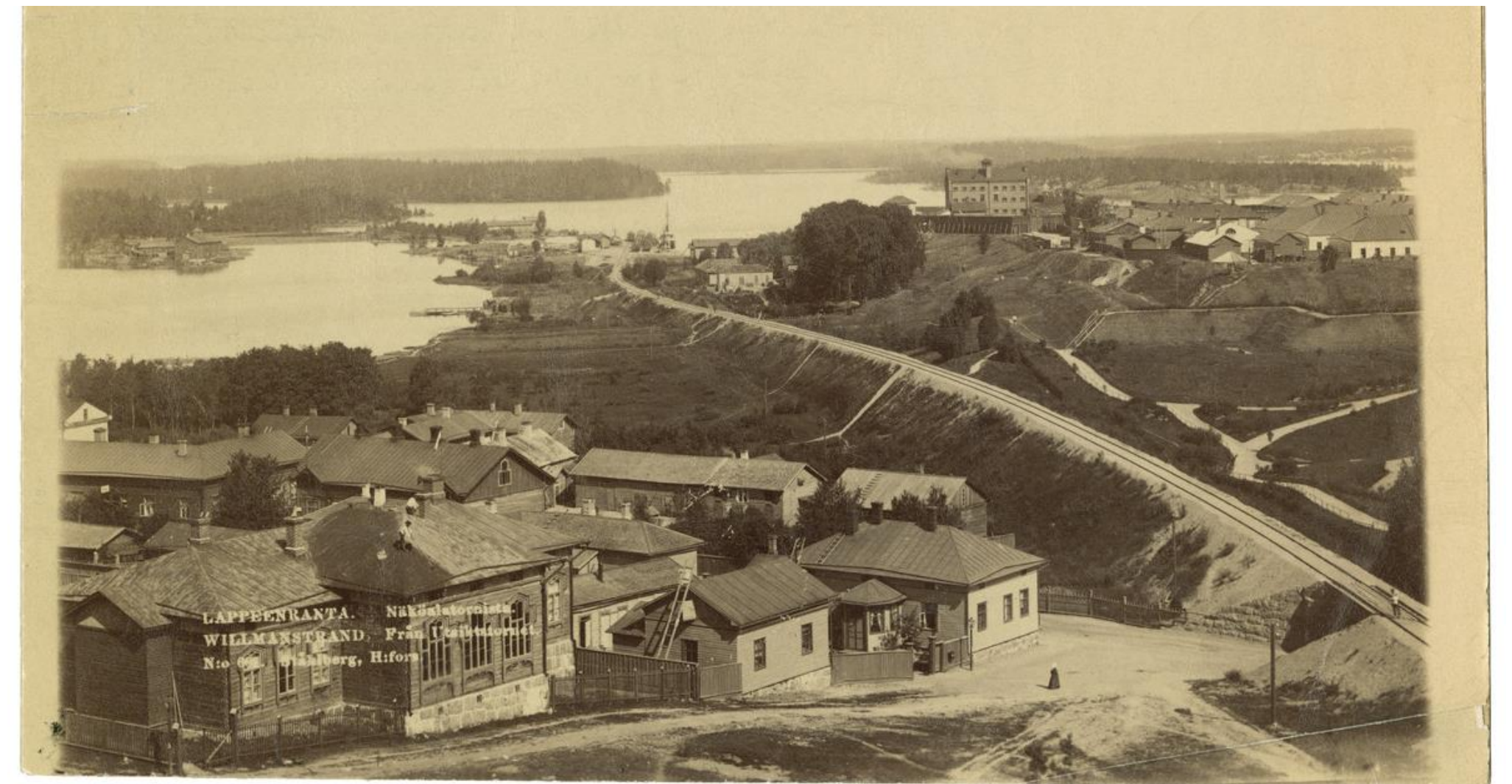
# Nykytilanne

- Pallonlahdella on suosittu koirapuisto ja epävirallinen matkaparkkialue. Viime vuosina aluetta on hyödynnetty myös tilapäisenä varastointialueena.
- Alue on hyvin keskeneräisen oloinen eikä kannusta pysähtymään tai viettämään aikaa, ja näin ollen se on huono jatke rantaraitille. Kulku linnoitukseen ja esteetön pääsy vallin taa ei erotu selkeästi suurpiirteisestä tilasta.
- Pallonlahdelta aukeaa upeita näkymiä vallien yli linnoituksen huipulle asti. Sen sijaan kulkijan johdattelu kohti linnoituksen kärkeä katkeaa uudisrakennuksen seinään.
- Alueen maaperän kantavuus vaihtelee, mikä luo omat haasteet alueen kehittämiseksi.



# Historiaa

- Pallonlahden rinteille syntyi kaupungin ensimmäiset asumukset 1600-luvulla ja rannassa toimi myös Lappeenrannan ensimmäinen kauppapaikka puisine varastorakennuksineen. Vanhoissa kartoissa näkyy reitti linnoituksesta Pallonlahden rantaan, joka on sijainnut samassa kohdassa kuin nykyinen sisäänkäynti läntisten vallien taa.
- Pallonlahden läpi kulki raideliikenne Rapasaaren satamaan vuodesta 1885 vuoteen 2001, jolloin kiskot purettiin pois. Linnoituksen vallien restaurointi aloitettiin 1990-luvulla ja länsivallit rakennettiin uudelleen raideliikenteen päättymisen jälkeen junaradan alta löytyneiden vallien jäänteiden mukaisille paikoille. Pallonlahden maaston suurpiirteisyys ja vanhan puuston sijoittuminen maisemassa kertoo entisen raideliikenteen linjauksista ja niiden muutoksista.
- Vesialueen rantaa on täydennetty täyttömaalla 1900-luvun alusta saakka. Alue on toiminut mm. Pikisaaren sahan ja Rapasaaren aseman varastointialueena, kunnes sahatoiminta päättyi 1980-luvun lopulla.



Ståhlberg, K.E. Lappeenranta, Pallo, Rapasaaren rata ja linnoitus; kuvattu näkötorista Nikolain valleilta. Otettu vuonna 1890–1899. Finna.fi



# Lähtötietokyselyn tuloksia

- Meijän Rannat -hankkeen lähtötietokysely oli avoinna 14.5.–23.6.2024. Kyselyyn vastasi 186 henkilöä.
- Vastauksissa korostui huomionarvoisesti erilaisten liikuntamahdollisuuksien suosio sekä koirapuiston säilyttäminen.
- Alueelle toivottiin selkeämpää sisäänkäyntiä linnoitukseen, matkaparkin kehittämistä ympäristöönsä sopivammaksi.
- Tapahtuma-alue jakoi mielipiteitä, sillä osa epäili paikan olevan liian syrjässä.

Voisiko aluetta hyödyntää veneiden talvisäilytyksessä?

Miten pohjan sedimentit vaikuttavat vesialueen käyttöön?

”Kaikki kehittäminen hylätystä takapihasta elävämmäksi osaksi keskustaa on hyvästä.”

Liikuntamahdollisuudet

Matkailuparkki

Tapahtuma-alue

Ravintoloita ja terasseja

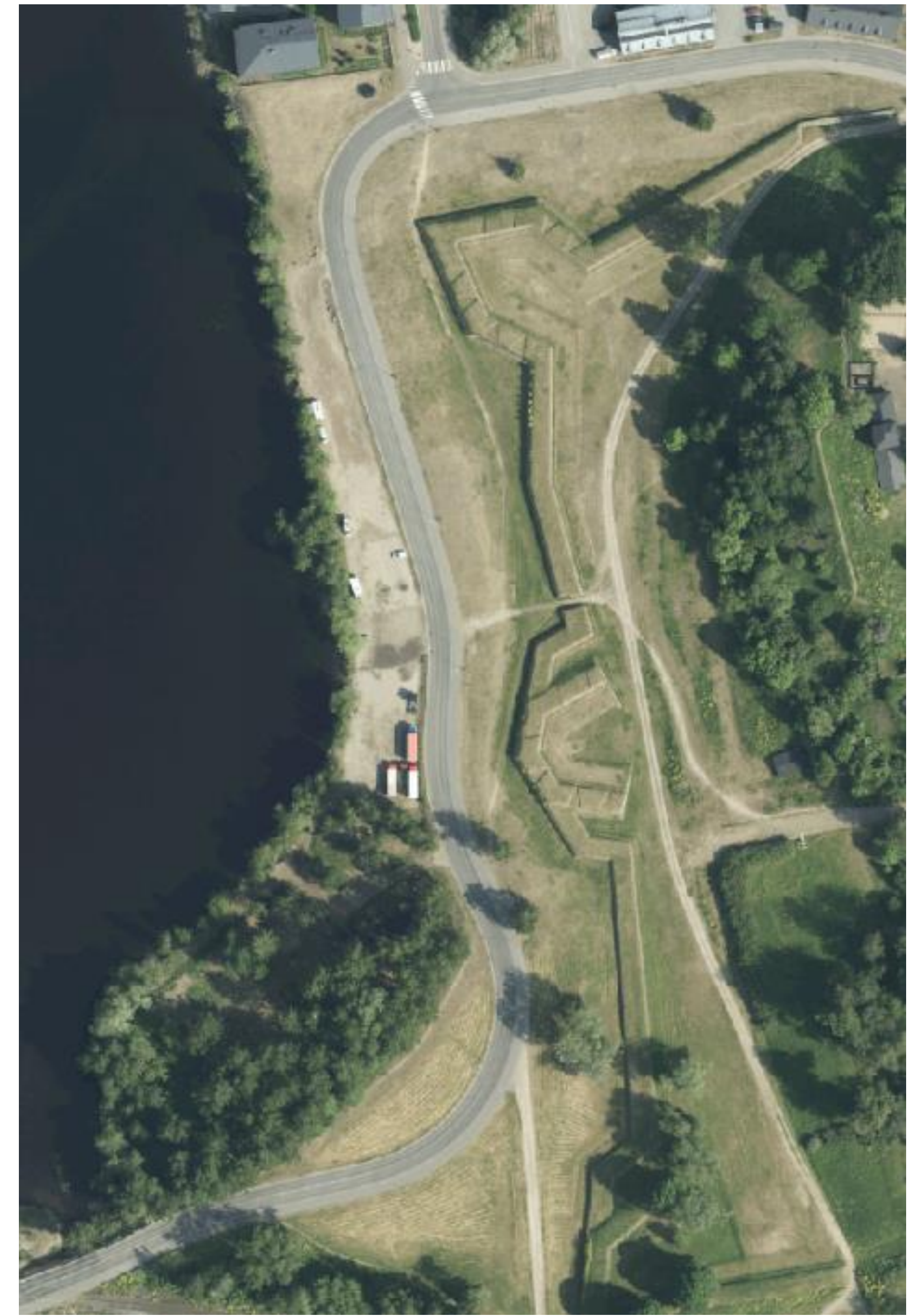
Veneiden talvisäilytys

*Kuvaajassa ylhäällä vihreällä on eniten toivotut asiat ja alhaalla punaisella vähemmän toivotut. Keskelle sijoittuvat neutraalit ja mielipiteitä jakaneet asiat.*



# Tavoitteet

- Tavoitteena on kehittää Pallonlahtea osaksi keskustaa ja sen ranta-alueiden jatkumoa sekä suunnitella alueelle muuntojoustavaa tilaa, jossa on tarkoituksenmukaista ilmettä luovia toimintoja ja elementtejä.
- Erilaisilla ratkaisuvaihtoehdoilla pyritään antamaan esimerkkejä alueen käytöstä ja mahdollisuuksista.
- Pallonlahden tulevaisuuden ratkaisuihin huomioidaan linnoituksen läheisyys ja kunnioitetaan historiallisen ympäristön arvoja.

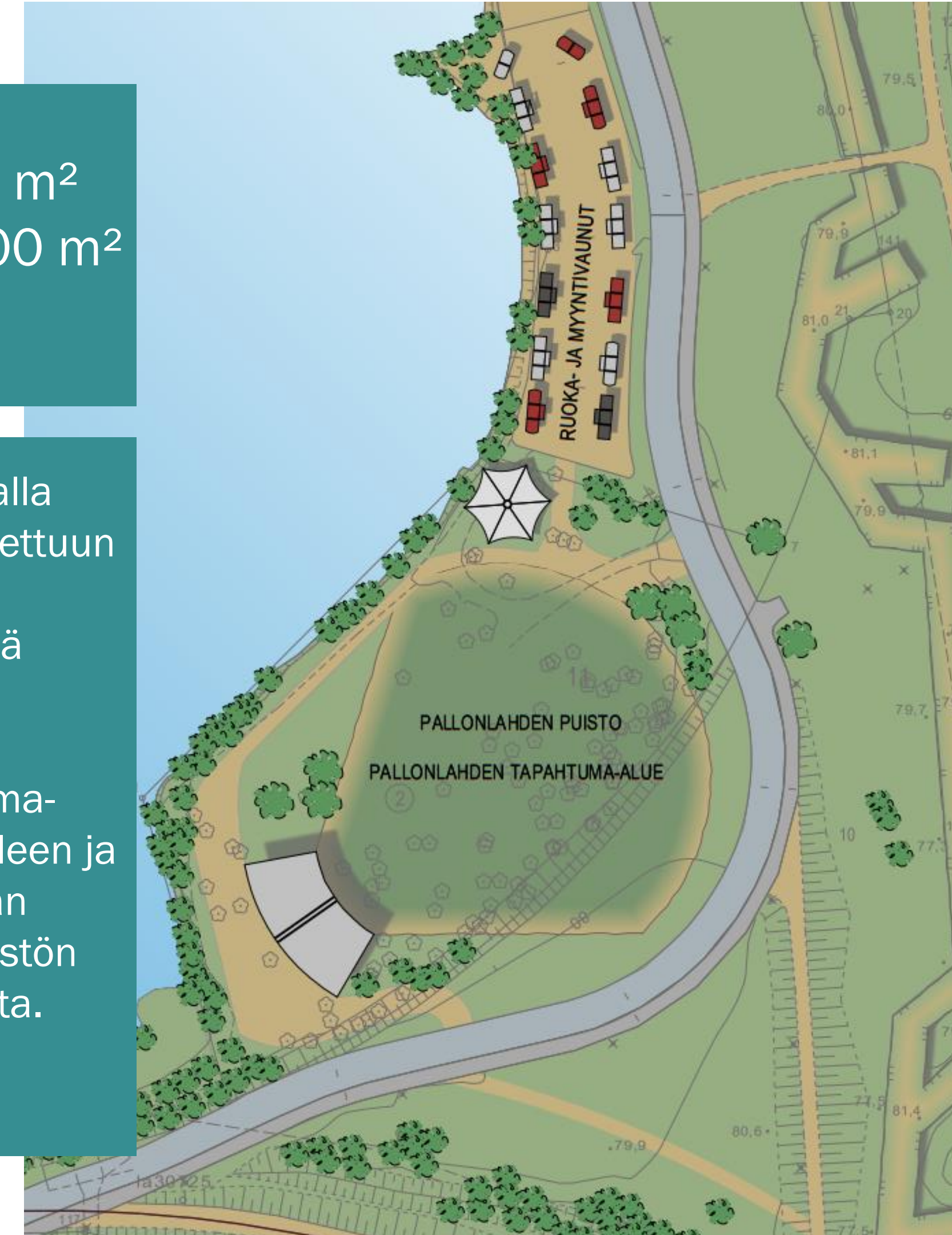


# Pallonlahden tapahtuma-alue

- Lappeenrannan kaupungin keskustan alueelta puuttuu tapahtuma-alue, jossa voitaisiin järjestää isompia noin 4000 – 5000 kävijälle tarkoitettuja festivaaleja tai alue, johon voisi sijoittaa esim. Sirkus Finlandian teltan. Pallonlahdelle mahdollisesti rakennettavan tapahtuma-alueen sijaintia tarkasteltiin kolmen eri vaihtoehdon pohjalta. Alueelle hahmoteltiin paikka/paikat 20 x 15 metrin kokoiselle esiintymislavalle, katsomoalueelle, siirrettäville ruoka- ja myyntivainuille (2,6 x 3- 9 metriä) ja autopaikoille. Lava ei olisi alueella kiinteästi, vaan alueella tapahtuman toteuttaja voisi vuokrata tarvittavan kokoisen lavan, mutta alue tulee rakentaa niin, että maapohja kestää lavan ja muun tarpeiston painon. Myös sirkustelta tarvitsee tasaisen ja riittävän kantavan pohjamaan.
- Lappeenrannan kaupungin Matkailu- ja tapahtumat - ohjausryhmän kokouksessa 30.5.2023 päätettiin jatkaa linnoituksen asemakaavamuutoksen valmistelua vaihtoehdon 2 pohjalta.
- Muista vaihtoehdoista on kerrottu tarkemmin Linnoituksen asemakaavan selostuksessa
- Meidän Rannat -hankkeessa on esitetty tapahtuma-alue asemakaavaluonnoksen vaihtoehto 2 mukaisena. Hankkeessa ja asemakaavassa mahdollistetaan tapahtuma-alueen rakentaminen tulevaisuudessa.

Koko alue n. 11 000 m<sup>2</sup>  
Katsomoalue noin 5000 m<sup>2</sup>  
n. 4900 henkilöä

- Satamatie nykyisellä paikalla
- Ei muutoksia vastarakennettuun tasoisteykseen.
- Voidaan hyödyntää nykyisiä korkeuseroja, vähemmän täyttöjä
- Satamatie rajaisi tapahtuma-alueen ja linnoituksen erilleen ja siten säilyttäisi nykyisellään linnoitusvallien lähiympäristön vähentäen niiden kulumista.
- Luontoarvojen parempi säilyminen



Ote Linnoituksen asemakaavamuutoksen havainnekuvasta 5.1.2024



# Pallonlahden vesialueen käyttömahdollisuudet

- Pallonlahden rannoilla on ennen ollut saha- ja tehdastoimintaa, minkä johdosta vesialueen pohjasedimenttiin on mahdollisesti sitoutunut raskasmetalleja ja muita ihmiselle ja ympäristölle haitallisia aineita. Pohjasedimentteihin sitoutuneet aineet eivät liukene veteen, mutta pohjan muokkaaminen tai esimerkiksi veneiden moottorit voivat pölyttää pohjasedimenttiä, jolloin vaarallisia yhdisteitä saattaa vapautua.
- Alueen vesi ei vaihdu yhtä tehokkaasti kuin esimerkiksi Kaupunginlahden puolella, minkä vuoksi Pallonlahden vesi ei myöskään puhdistu yhtä tehokkaasti.
- Edellä mainittujen seikkojen vuoksi Pallonlahdelle ei voi rakentaa esimerkiksi pohjaan kiinnittyviä laitureita tai muokata rantaa siten, että siitä pääsisi uimaan ilman tarkempia selvityksiä. Tilanne on myös huomioitu alueen asemakaavassa.

## TOIMENPITEITÄ VESIALUEEN KÄYTÖN MAHDOLLISTAMISEKSI

- Veden ja pohjasedimenttien haitta-ainepitoisuudet tulisi kartoittaa suunnittelualueelta nykyistä tarkemmin.
- Uimista varten tulisi rajata joku tietty alue, jonka pohja suojattaisiin verkolla pohjasedimenttien liikkumisen estämiseksi.
- Pohja tulisi siivota myös esimerkiksi vanhoista laitureiden jäänteistä ja mahdollisista muista veteen heitetyistä roskista ja vanhasta (teollisuus)jätteestä.





# Ideoita

## Oleskeluterassi

- Oleskeluterassi mahdollistaisi auringonlaskujen katselun Pallonlahdella. Se tarjoaisi sekä matkaparkin vieraille, että alueella liikkujille mahdollisuuden pysähtyä ja oleskella alueella.
- Oleskeluterassi sijoittuu veden äärelle, kuitenkin säilyttäen vedenalaiset sedimentit koskemattomina.
- Terassille sijoittuisi piknik-pöytiä sekä muita istuskeluun sopivia kalusteita.
- Lisätään valaistusta.



## Matkaparkki

- Pallonlahden matkaparkki olisi lyhytaikaiseen, lähinnä yhden yön yöpymiseen tarkoitettu parkki, joka kannustaa yöpyjän käyttämään kaupungin keskustan palveluita.
- Matkaparkki toteutetaan ympäristöönsä sopivana ja viihtyisänä kokonaisuutena.



# Ideoita

## Kukkaniitty ja auringonkukkapelto

- Kukkaniitty toimii pölyttäjien elinympäristönä sekä ilahduttaa alueella liikkuvaa ihmistä väreillään. Itsepoimintakukkaniittynä se myös tarjoaa mahdollisuuden luontokosketukseen. Kukkaniittyjen pohjina käytetään hiekkansekaista kaivumaata, jota saadaan läheisiltä rakentamisalueilta.
- Linnoituksen rinteet ovat arvoniittyjä, joilla kasvaa useita arvokkaita niittykasvilajeja. Lajeista osa on myös uhanalaisia. Linnoituksen viheralueille on toteutettu luonto- ja kulttuuripolku, joka esittelee alueen historiaa ja kasvillisuutta. Arvokkaiden niittykasvien säilyminen varmistetaan hoitamalla niittyjä niille laaditun hoitosuunnitelman mukaisesti. Linnoituksen kasvillisuuden annetaan luontaisesti levitä myös muuhun lähiympäristöön. Arvoniityn sekaan ei kylvetä uutta niittykasvillisuutta.
- Auringonkukkapelto luo alueelle viihtyisyyttä elo-syyskuussa sekä tukee niittyjen tapaan luonnon monimuotoisuutta rakennetussa ympäristössä.



Kuvaaja Laura Ratilainen

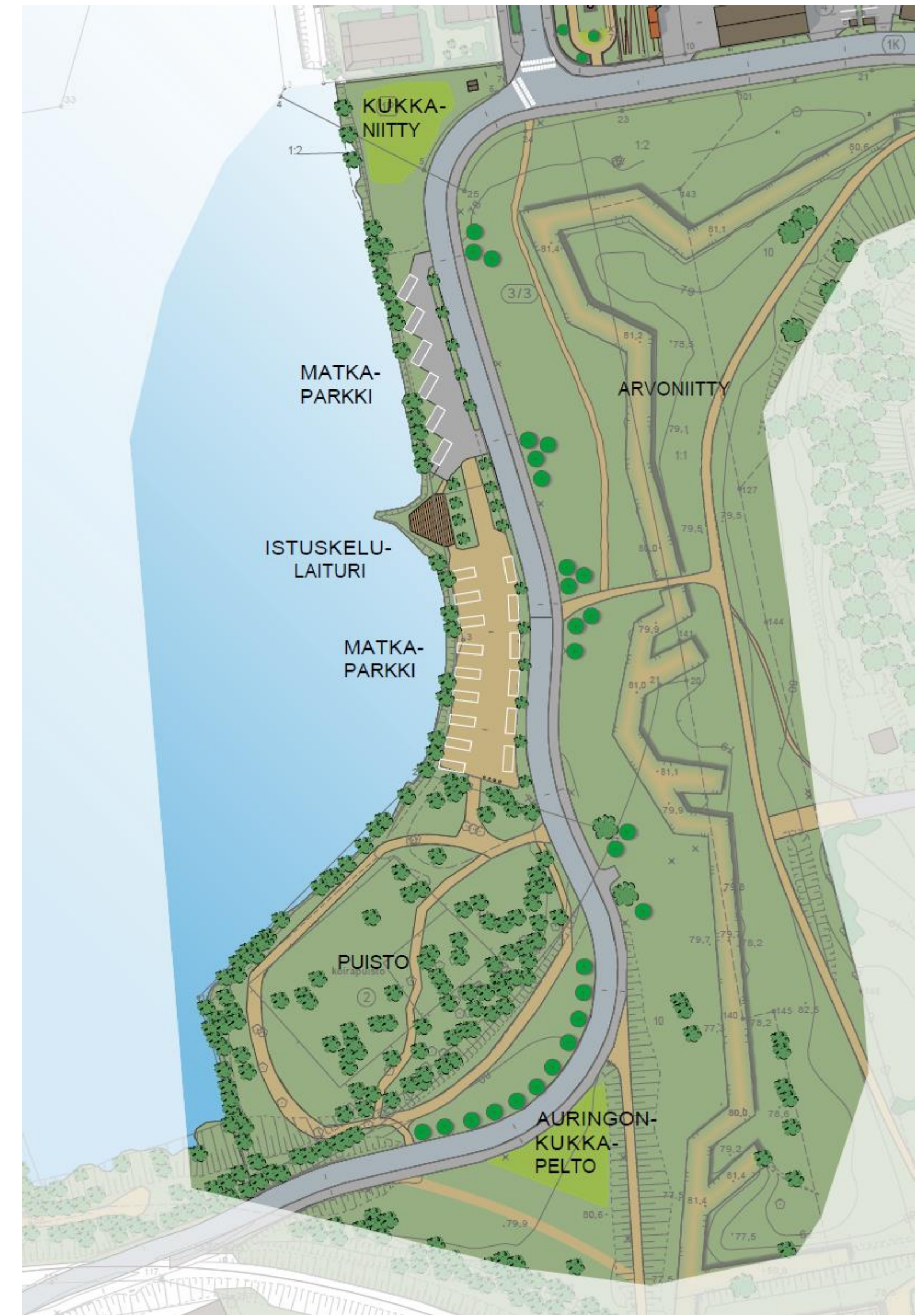


Kuvaaja Laura Ratilainen

# Vaihtoehto 1

## Pallonlahden matkaparkki ja puisto

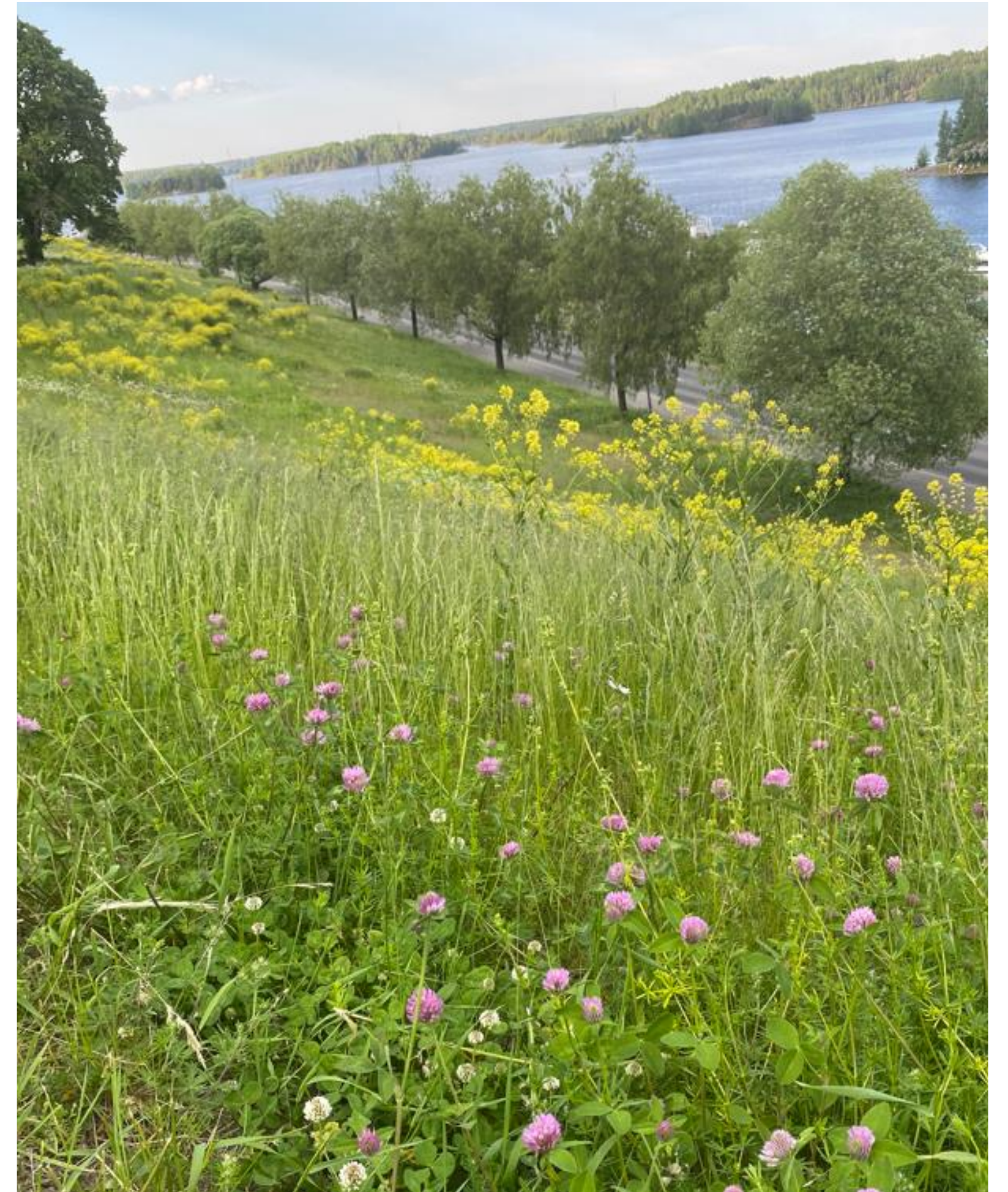
- Tämä vaihtoehto mahdollistaa Pallonlahdelle matkaparkin sekä kaikille avointa iltauringossa oleskelua istuskelulaiturilla ja puistossa. Se säilyttää maisemallisesti merkittävän luonnonpuuston, jossa koirapuisto nykyisin sijaitsee.
- Ratkaisu mahdollistaa Pallonlahdelle myös vähemmän tilaa vaativien uusien toimintojen sijoittamisen, kuten ulkokuntosalin.
- Ratkaisu kunnioittaa linnoituksen restauroituja valleja ja säilyttää Pallonlahdelle ominaisen tilan luonteen avoimena ja ilmavana.



# Ideoita

## Puistoalue

- Linnoituksen vallien ja viheralueiden arvokas niittykasvillisuus säilytetään. Niityt ovat kulttuuriperintöä ja kertovat kaupunkimme pitkästä historiasta.
- Satamatien varteen lisätään puuryhmiä täydentämään olemassa olevaa puustoa. Uudet puut on lajeiltaan linnoitukseen sopivia (esimerkiksi poppelit, vaahterat, salavat, lehmukset).
- Puiston kulkuyhteyksiä vahvistetaan hienovaraisesti museon ohjeita noudattaen ja alueen historiaa ja miljöötä kunnioittaen. Käytävien varsille voidaan sijoittaa penkkejä.
- Puistokäytävien varsien valaistusta voidaan uudistaa miljööseen sopivilla valaisimilla. Kaikkia käytäviä ja polkuja ei kuitenkaan ole tarve valaista.

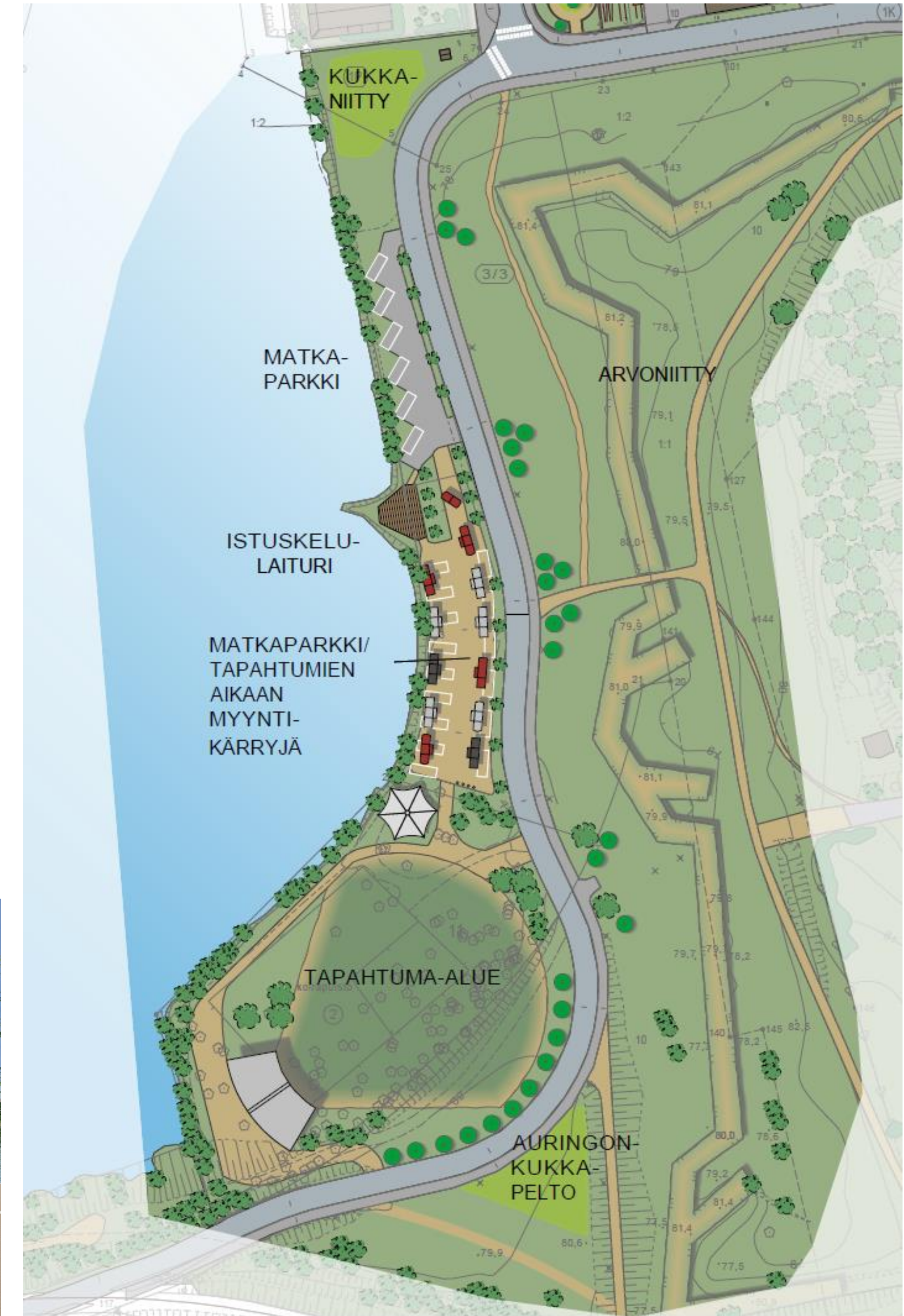


Kuvaaja Laura Ratilainen

# Vaihtoehto 2

## Pallonlahden tapahtuma-alue

- Tämä vaihtoehto pohjautuu vuoden 2023 tarkasteluun, josta jatkokehitykseen valittiin Matkailu- ja tapahtumat -ohjausryhmän kokouksessa silloinen vaihtoehto 2.
- Ratkaisu mahdollistaa Pallonlahdelle muuntojoustavaa tilaa erilaisille tapahtumille, matkaparkille ja pysäköinnille. Se kunnioittaa linnoituksen restauroituja valleja ja säilyttää Pallonlahdelle ominaisen tilan luonteen avoimena ja ilmavana.
- Tapahtuma-alueen toteuttaminen Pallonlahdelle vaatii infraliittymien rakentamisen lisäksi täyttömaata tapahtuma-alueen kohdalle. Lisäksi alueella toimiva koirapuisto tulisi siirtää toisaalle.



# Ideoita

## Tapahtuma-alue

- Tapahtuma-alue sijoittuisi nykyisen sekapuumetsikön kohdalle, joten sen suunnittelussa on mahdollista kiinnittää huomiota säästyvien puiden määrään ja niiden paahteelta suojaavien ominaisuuksien säilyttämiseksi.
- Puustolla on myös mahdollista luontevasti rajata tapahtuma-alueen toimintoja toisistaan. Puiden alla liikkuminen on vapaampaa kuin rajattujen istutusten ja muun matalan kasvillisuuden ympärillä.
- Oikealla on tunnelmakuva tapahtuma-alueen ruoka- ja myyntivaunujen sekä väliaikaisten kioskien alueelta.





# **MEIJÄN RANTOJEN KEHITTÄMISSUUNNITELMA JA TOIMENPIDESUOSITUKSET**

# Viihtymisen ja palveluiden kehittämissuunnitelma

Viihtymisen ja palveluiden kehittämissuunnitelmassa Pallonlahden eteläosaan on osoitettu tapahtuma-alue, oleskelupaikka sekä suunniteltava viheralue.

Pallonlahden keskiosaan on osoitettu kehitettävä matkaparkki, oleskelupaikka sekä pop-up toiminnan paikka.

Rantaraitti kulkee Satamatietä pitkin Pallonlahden ohi. Satamatien itäpuolelle on merkitty suunniteltavia viheralueita.

Uudet toiminnot on osoitettu tähtisymbolilla.



- |   |   |   |  |
|---|---|---|--|
|    | Oleskelupaikka  |    | Huoltotila (esim. wc tai pukuhuone)            |
|    | Tapahtuma-alue  |    | Jätepiste                                      |
|    | Rantaraitti   |    | Veneilypalvelu                                 |
|    | Leikki- tai toiminnallinen puisto   |    | Risteilyalusten lähtöpaikka                    |
|    | Ulkoliikuntapaikka  |    | Matkaparkki                                    |
|    | Taideteos   |    | Välinevuokraus                                 |
|    | Valokuvauspaikka  |    | Koirien uimaranta                              |
|    | Ravintola/kahvila   |    | Kiertoajelubussin reitti                       |
|    | Kesäravintola/kahvila   |    | Suunniteltava viheralue                        |
|   | Liiketila   |  | Mahdollinen laiturialue                        |
|  | Pop Up -toiminta  |  | Viheralue                                      |
|  | Vesipiste   |  | Viihtymisen kannalta kehitettävä alue          |
|  | Uimaranta/uimapaikka  |  | Esteettömyyden kannalta kehitettävä alue/kohde |
|  | Avanto  |  | Kehitettävä alue tai kohde                     |
|  | Saunamaailman sijaintivaihtoehto. Tässä suunnitelmassa saunamaailman on ajateltu muodostuvan yhdestä tai useammasta rakennuksesta, joissa voi olla myös muita palveluja, kuten ravintola ja terasseja saunan/ saunojen lisäksi. |  | Uusi kohde                                     |
|   |   |  | Poistuva kohde                                 |



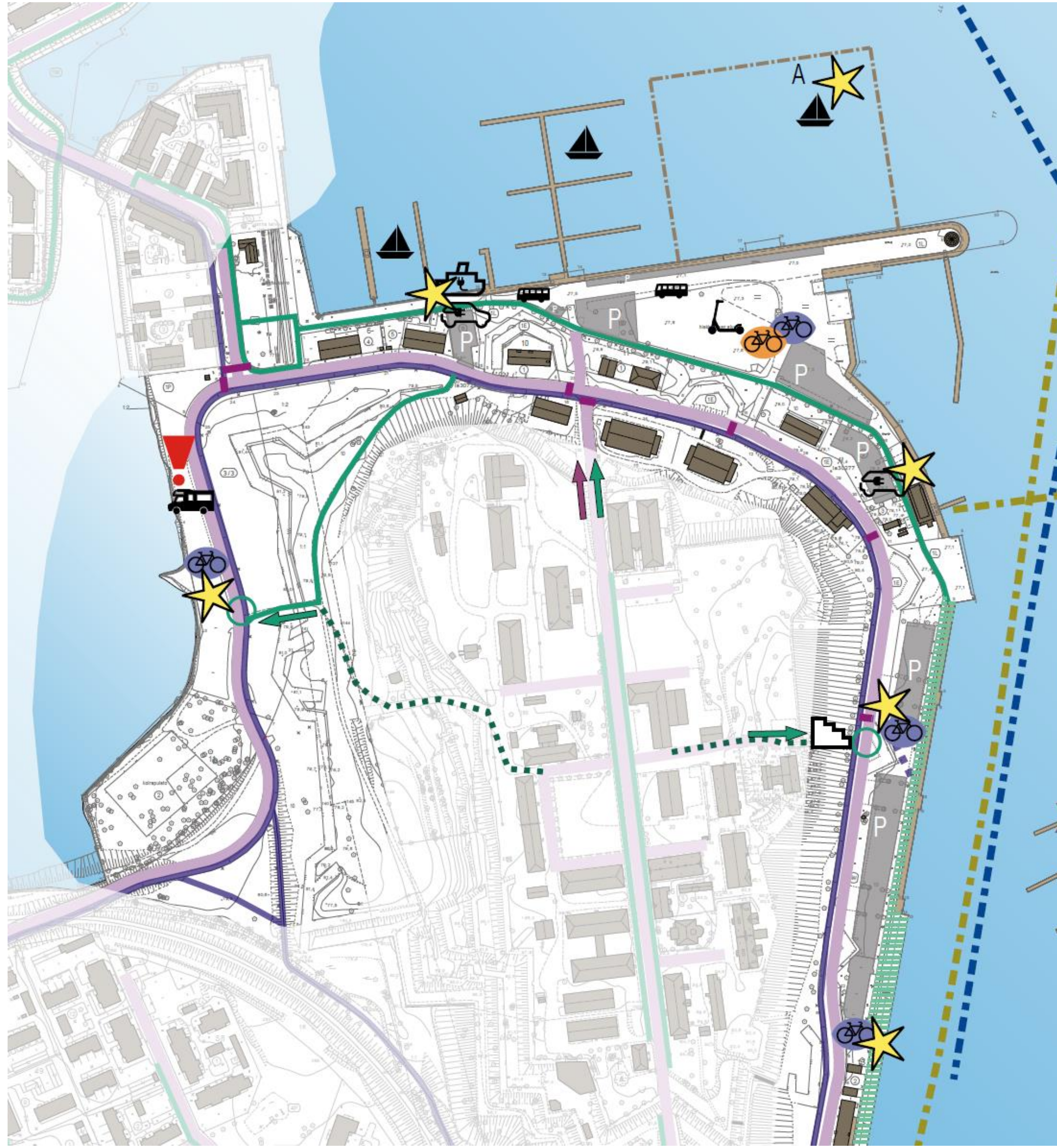
# Liikkumisen kehittämissuunnitelma

Liikkumisen kehittämissuunnitelmassa Pallonlahdelle on osoitettu kehitettävä matkaparkki sekä uusi pyöräpysäköinnin paikka.

Linnoituksen vallien välistä on osoitettu jalankulun reitti rantaan kohti Linnoituksen kärjen aluetta. Linnoituksen huipulta on merkitty kehitettävä jalankulun reitti ja -liittymä Pallonlahdelle.

Satamatie on osoitettu ajoratana ja sen vieressä kulkee pyöräilyreitti.

Uudet toiminnot on osoitettu tähtisymbolilla.



- Pyöräilyreitti
- - - - - Kehitettävä pyöräilyreitti
- Kävelyreitti
- - - - - Kehitettävä kävelyreitti
- ||||| Kävelypainotteinen alue
- Kehitettävä jalankulun liittymä
- ← Reitti rantaan kävellen
- Suojatie
- ← Reitti rantaan autolla
- Ajorata
- - - - - Laivaväylä
- - - - - Syväväylä
- - - - - Lauttareitti
- Pysäköintialue
- ▬ Portaat
- 🚌 Matkaparkki
- 🚗 Sähköautojen lataus
- 🚤 Sähköveneiden lataus
- 🚢 Venepaikka
- 🚌 Linja-autojen pysäköintipaikka
- 🛵 Mopojen ja moottoripyörien pysäköintipaikka
- 🚲 Sähköpyörien lataus
- 🚲 Pyöräpysäköinti
- 🚲 Kaupunkipyörien pysäköinti
- 🛴 Sähköpotkulautojen pysäköimispaikka
- 🚢 Risteilyalusten lähtöpaikka
- A/B Mahdollinen laiturialue
- 📦 Ainonkadun yleissuunnittelualue
- E Esteettömyyden kannalta kehitettävä alue/kohde
- 📍 Kehitettävä alue tai kohde
- ★ Uusi kohde
- X Poistuva kohde

# Toimenpidesuosituksukset

- Alueelle on laadittu kaksi vaihtoehtoista suunnitelmaa
  - **Vaihtoehto 1:** Alueelle osoitetaan matkaparkki ja puistoalue.
  - **Vaihtoehto 2:** Alueelle osoitetaan tapahtuma-alue ja matkaparkki, jotka voivat toimia osittain samoilla alueilla. Tapahtumien aikaan matkaparkki olisi pienempi ja muuna aikana laajempi.
- Alueelle lisätään kasvillisuutta ja oleskelupaikkoja.
- Satamatien itäpuolella olevia polkuja kunnostetaan kävelyreiteiksi.
- Linnoitukseen johtavaa reittiä korostetaan esim. kasvillisuuden, valaistuksen ja opasteiden avulla.
- Alueelle laaditaan puistosuunnitelma.



# Lähteet ja yhteystiedot

- Linnoituksen asemakaavamuutoksen asiakirjat: [Linnoitus - Lappeenrannan kaupunki](#)
- Meijän Rantojen lähtötietokysely: [Meijän Rantojen lähtötietokyselyn yhteenveto](#)
- Meijän Rantojen palvelutarkastelu [Palvelutarkastelu.pdf](#)
- Kuvat: Lappeenrannan kaupunki ja Creative Commons CC0-lisenssin alaiset kuvahakujen tulokset ellei kuvan yhteydessä toisin mainita.



## Yhteyshenkilöt

Kaupunginarkkitehti Maarit Pimiä  
puh. 040 653 0745, [maarit.pimia@lappeenranta.fi](mailto:maarit.pimia@lappeenranta.fi)

Kaavasuunnittelija Elina Moisio  
puh. 040 649 5001, [elina.moisio@lappeenranta.fi](mailto:elina.moisio@lappeenranta.fi)

Kaavasuunnittelija Niina Seppäläinen  
puh. 040 668 4499, [niina.seppalainen@lappeenranta.fi](mailto:niina.seppalainen@lappeenranta.fi)

